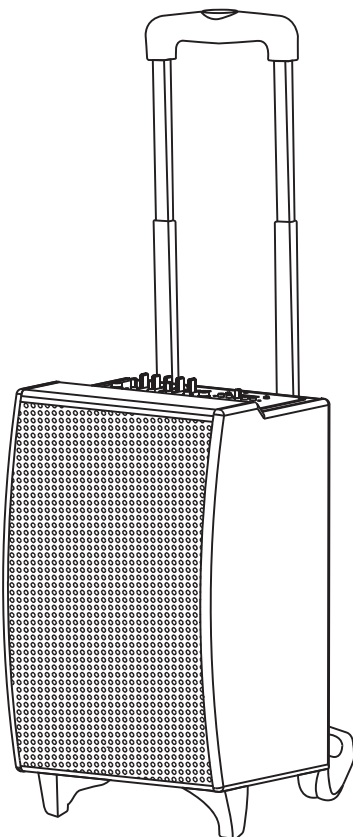


JAY-tech®

Lautsprecher MCP100



Bedienungsanleitung

Bitte lesen Sie diese Anleitung für eine ordnungsgemäße Bedienung sorgfältig durch und heben Sie sie zum späteren Nachschlagen gut auf!

DE

INHALTSVERZEICHNIS

ACHTUNG	1
WICHTIGE SICHERHEITSANWEISUNGEN	1
MERKMALE	2
TECHNISCHE DATEN.....	2
BLUETOOTH-VERBINDUNG.....	3
AUDIOSIGNALANSCHLÜ SSE	3
STROMVERSORGUNGS AUSWAHL.....	3
WARNHINWEIS ZUM AKKU	5
BEDIENUNGSANWEISUNGEN	5
Bedienfeld	5
Rückseite und grundlegende Bedienung.....	6
KABELLOSES MIKROFON	9

ACHTUNG

- Dieses System unterstützt 3 verschiedene Stromversorgungen: ~220 V / 50 bis 60 Hz, extern 12 V --- 50 W und Akku (12 V --- 4,5 Ah). Bei einer Gleichspannungsstromversorgung verwenden Sie bitte keine nicht standardmäßigen oder kleinen Netzteile. Bei externer Gleichspannungsstromversorgung darf die Leistung nicht weniger als 50 W betragen. Wichtige Erinnerung: Bitte schalten Sie die Wechselspannung aus und ziehen das Wechselspannungskabel, wenn Sie die externe Stromversorgung nutzen.
- Lagern oder verwenden Sie dieses System nicht in heißen oder sehr feuchten Umgebungen. Bitte bewahren Sie es an einem trockenen, gut belüfteten Ort auf; vermeiden Sie jegliche Erschütterungen. Verwenden Sie es nicht im Regen; setzen Sie es keinem Wasser aus.
- Öffnen Sie zur Vermeidung von Stromschlägen oder Unfällen keine Blenden oder Abdeckungen. Bitte wenden Sie sich für Reparaturarbeiten an unseren Kundendienst.
- Falls Flüssigkeit oder Metallteile in das System gelangen, ziehen Sie bitte das Netzkabel und wenden Sie sich an den Kundendienst, damit dieser das System vor der weiteren Benutzung prüft.
- Stellen Sie keine Gefäße mit Flüssigkeiten, wie z. B. Vasen oder Gläser, auf das System.
- Bitte schalten Sie das System bei Nichtbenutzung aus und ziehen das Netzkabel aus der Steckdose.
- Halten Sie das System zur Gewährleistung angemessener Belüftung mindestens 20 cm von Wänden und anderen Geräten fern.
- Blockieren und verdecken Sie keine Belüftungsöffnungen, legen Sie keine Zeitungen oder Tücher darauf ab.
- Stellen Sie keine brennenden Gegenstände, wie Kerzen, auf dieses Gerät.
- Bitte denken Sie daran, erschöpfte Batterien nach dem Auswechseln in die richtige Abfalltonne zu werfen bzw. an eine geeignete Recyclingstelle zu übergeben.
- Bitte stellen Sie bei Verwendung einer Steckdose oder eines Gerätekopplers als Ein-/Abschaltvorrichtung sicher, dass das Ein-/Abschaltgerät leicht zugänglich ist.

WICHTIGE SICHERHEITSANWEISUNGEN

- Anweisungen lesen – Sämtliche Sicherheits- und Bedienungsanweisungen sollten vor Benutzung dieses Produktes gelesen werden.
- Anweisungen aufbewahren – Sie sollten die Sicherheits- und Bedienungsanweisungen zum zukünftigen Nachschlagen aufbewahren.
- Alle Warnungen einhalten – Sie sollten sämtliche Warnungen am Gerät und in der Bedienungsanleitung einhalten.
- Alle Anweisungen befolgen – Befolgen Sie alle Bedienungs- und Nutzungsanweisungen.

- Gerät nicht in der Nähe von Wasser benutzen – Das Gerät darf nicht in der Nähe von Wasser oder Feuchtigkeit, z. B. in einem feuchten Keller oder in der Nähe eines Schwimmbades oder dergleichen, genutzt werden.
- Reinigen Sie es nur mit einem trockenen Tuch.
- Blockieren Sie keine Belüftungsöffnungen. Installieren Sie es entsprechend den Herstelleranweisungen.
- Stellen Sie es nicht in der Nähe von Wärmequellen wie Heizungen, Heizregistern, Öfen oder anderen Geräten (einschließlich Verstärkern) auf, die Wärme erzeugen.

MERKMALE

- Das Gerät nutzt neue Audioprozessortechnologie der Klasse AB und BTL-Ausgabedesign zur Erzeugung kristallklarer Klangqualität und voller Bässe.
- Spezielle Struktur und vollständig komplementäre Endstufe mit Short-Put-Schutzfunktion.
- Integrierter Akku zur Nutzung im Freien; Stromversorgungseingang ~220 V / 50-60 Hz verfügbar für Stromversorgung und Akkuaufladung.
- Integriertes professionelles kabelloses Mikrofonsystem und digitale Karaoke-Funktionen mit Mikrofon. Lautstärke-, Mikrofon- und Echosteuerung.
- Inklusive Gitarreneingang, Gitarrenlautstärke- und Echoregelung
- Unterstützt Eingang für kabelgebundenes Mikrofon mit automatischer Konvertierung.
- Unterstützt MP3-Wiedergabe per USB/SD-Karte (max. 16 GB)
- Sie nutzen professionelle Hi-Fi-Lautsprechertreiber mit autonomer Akustik.
- Nutzerfreundliches Design mit leicht zugänglichen Bedienelementen zum Ein-/Abschalten zur Lautstärkeregelung und Equalizer-Steuerung.

TECHNISCHE DATEN

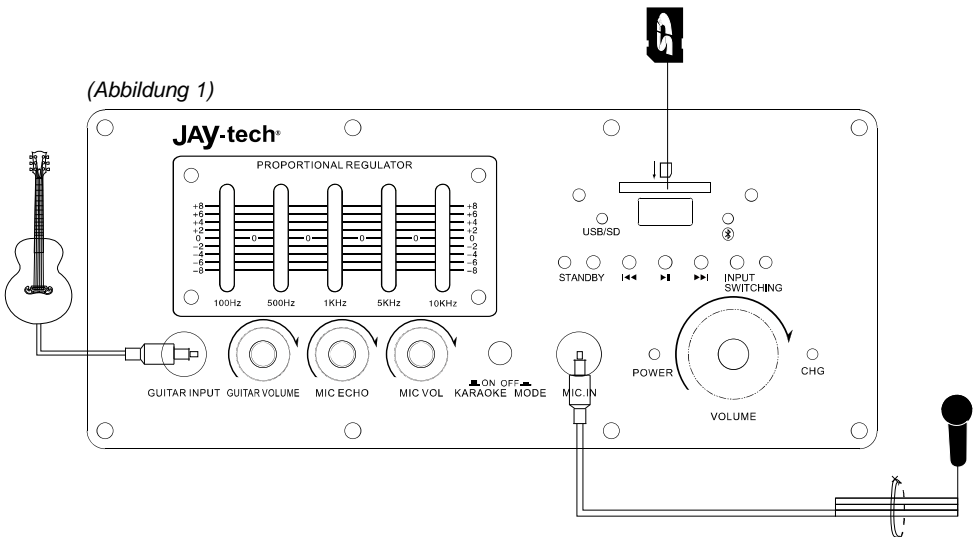
PMPO:	450 W
Leistungsausgabe:	Max. 45-60 W (fo = 1 kHz, THD = 10 %)
Frequenzreaktion:	20 Hz - 22 kHz
Verzerrung:	< 0,15 % (fo = 1 kHz, Po = 1 W)
S/R-Verhältnis:	> 85 dB
Lautsprechertreiber:	Woofer, 8 Zoll / 4 Ohm x1
Lautsprecher:	3-Zoll-Hornlautsprecher x 1
Stromversorgung:	Akku, 12 V, 4,5 Ah Externe Gleichspannungsstromversorgung 12-15 V (Leistung ≥ 50 W) Integrierter Transformator: ~220 V / 50-60 Hz, 50 W
Produktabmessungen:	258 x 225 x 400 mm (L x B x H)

BLUETOOTH-VERBINDUNG

Drücken Sie die „Eingangswechsel“-Taste (Input), bis das Bluetooth-LED-Signal blinkt. Die Bluetooth-Funktion ist nun eingeschaltet. Suchen Sie an Ihrem Mobiltelefon nach dem Bluetooth-Gerät, wählen „MCP-100“, dann stellt Ihr Mobiltelefon eine Verbindung zum Lautsprechersystem her. Anschließend können Sie damit beginnen, Musik von Ihrem Mobiltelefon wiederzugeben.

AUDIOSIGNALANSCHLÜSSE

1. Stecken Sie einen USB-Stick oder eine SD-Karte in den entsprechenden Eingangssteckplatz (siehe Abbildung 1).
2. Schließen Sie das kabelgebundene Mikrofon und die Gitarre an die Signaleingänge an (siehe Abbildung 1).
3. Verbinden Sie Computer, TV, DVD-Player, MP3-Player mit dem Cinch- oder 3,5-mm-Eingang an der Rückseite (siehe Abbildung 2).



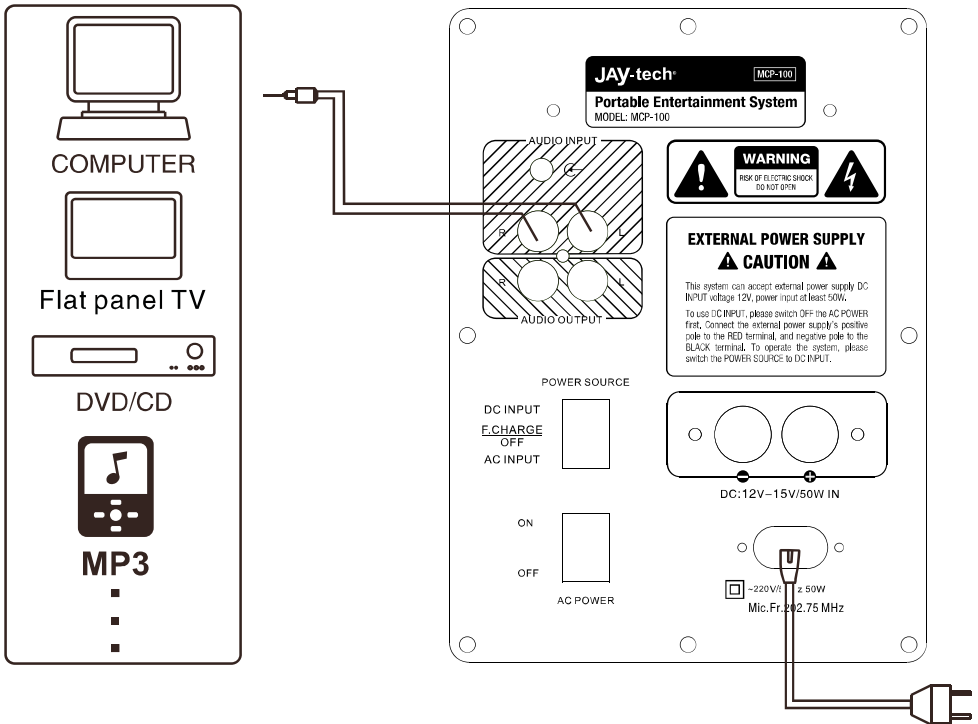
STROMVERSORUNGSAUSWAHL

1. Stromversorgung: 220V (50-60 Hz) Anschluss
Verbinden Sie den Netzstecker mit einer Stromversorgung von ~220 V / 50-60 Hz. Schalten Sie die Wechselspannungstaste (AC POWER) ein. Dies eignet sich für Indoor-Wechselspannungsstromversorgung und zum Aufladen des Akkus.

Hinweis: Bitte laden Sie den Akku vor der ersten kabellosen Inbetriebnahme vollständig auf. LED „CHG“ leuchtet.

2. Stromversorgung: Interner Akku (12V / 4,5 Ah)
Schalten Sie die Stromversorgung ab (AC POWER OFF) und trennen Sie das Stromkabel vom Gerät. Schalten Sie die Stromversorgungstaste (POWER SOURCE) auf Gleichspannungseingang (DC INPUT). Dies eignet sich zur Nutzung im Freien. Die Akkustromversorgung ist Gleichspannung: 12 V, 4,5 Ah.
3. Stromversorgung: 12V Anschluss (50W)
Gleichspannung: 12 - 15 V, ≥ 50 W. Schalten Sie die Stromversorgung ab (AC POWER OFF) und trennen Sie das Stromkabel vom Gerät. Verbinden Sie den Pluspol der externen Stromversorgung mit dem roten Terminal und den Minuspol mit dem schwarzen Terminal. Bitte schalten Sie die Stromversorgungstaste (POWER SOURCE) zur Inbetriebnahme des Systems auf den Gleichspannungseingang (DC INPUT). Ihre externe Stromversorgung muss Gleichspannung liefern: 12 – 15 V, die Ausgangsleistung muss mindestens 50 W betragen. Dies eignet sich zur Nutzung im Freien, wenn der Akku erschöpft ist.

(Abbildung 2)

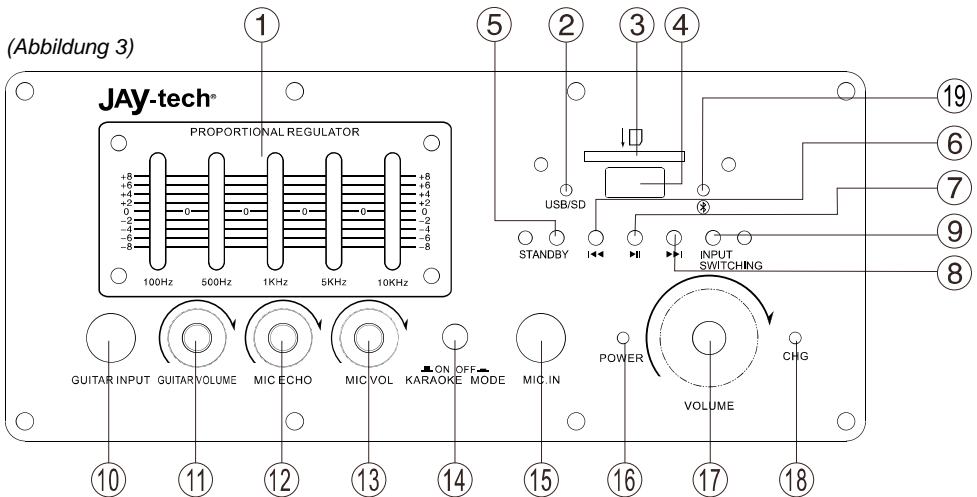


WARNHINWEIS ZUM AKKU

1. Wenn dieses System brandneu erworben wurde, denken Sie bitte daran, den Akku bei den ersten 3 Benutzungen dieses Gerätes mindestens 12 Stunden aufzuladen.
2. Wenn die Akkuleistung gering oder erschöpft ist, laden Sie ihn 24 Stunden auf. Falls Sie den Akku kürzere Zeit aufladen, reduziert dies die Akkulaufzeit. Zudem wird der Akku beschädigt und kann nicht mehr vollständig aufgeladen werden, was die Betriebszeit verkürzt.
3. Dieses System darf nur von professionellen Technikern geöffnet werden.
4. Verwenden Sie diesen Akku nicht in anderen Geräten.
5. Falls Sie dieses System lange Zeit nicht benutzen, laden Sie den Akku bitte mindestens 1-mal alle 3 Monate auf; dies fördert die Akkulaufzeit und verringert die Zahl der Akkuausfälle.

BEDIENUNGSANWEISUNGEN

Bedienfeld

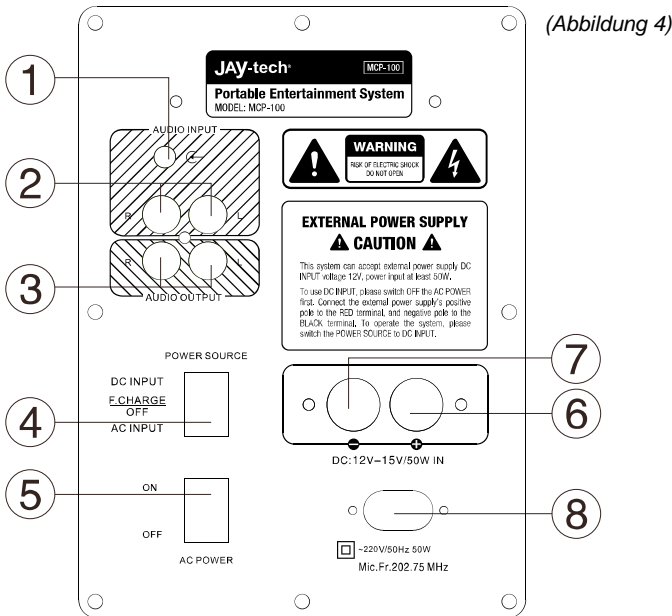


1. Equalizer
2. USB/SD-Indikator
3. SD-Kartenschlitz
4. USB-Port
5. Bereitschaftsbetrieb –Taste (STANDBY):
Wird der Lautsprecher mehr als 15 Minuten nicht genutzt, wechselt er in den Bereitschaftsbetrieb (Energiesparmodus). Um das Gerät wieder zu aktivieren, drücken Sie bitte die Taste.

6. Vorheriger Titel
7. Pause und Wiedergabe
8. Nächster Titel
9. Eingang Schalttaste (Input Switching): Wählen Sie als Modus AUX oder USB/SD. AUX ist der Standardmodus.
10. Eingang für E-Gitarre
11. Lautstärkeregelung für E-Gitarre
12. Echosteuerung kabelgebundenes Mikrofon
13. Lautstärkeregelung kabelgebundenes Mikrofon
14. Auswahl taste kabelgebundenes Mikrofon:
 - Während das Lautsprechersystem Musik wiedergibt
 - Nach unten drücken: Karaoke-Funktion, mit Musik
 - Nach oben drücken: Nur Stimme, ohne Musik
15. Eingangsport kabelgebundenes Mikrofon
16. Betriebsanzeige
17. Hauptlautstärkeregl er
18. Akkuladeanzeige

Rückseite und grundlegende Bedienung

1. 3,5-mm-Signaleingang: Für Computer, TVs, tragbare Musikgeräte.
2. AUX-Signaleingang: Für TV-, DVD- und Audiowiedergabegeräte.
3. Signalausgang:
 - Zur Ausgabe von Audiosignalen an andere Geräte.
 - Das Audioausgangssignal ist auf 400 mV +/- 50 mV festgelegt.
 - Hauptlautstärkeregl er hat keinen Einfluss in diesem Kanal.



4. Stromversorgung:

4.1 Gleichspannungseingangsmodus (DC INPUT):

- Beim Trennen des Wechselspannungskabels und Umschalten der Stromversorgungstaste auf den Gleichspannungseingang wird das System per Akku mit Strom versorgt.
- Beim Trennen der Wechselspannungsstromversorgung und Anschluss der externen Gleichspannungsstromversorgung (12 bis 15 V > 50 W) wechselt das System automatisch zur externen Gleichspannungsstromversorgung.

4.2 Akkulade-/Aus-Modus:

- Durch Umschalten der Wechselspannungsversorgung (AC POWER) auf Ein und der Stromversorgung auf Lade/Aus-Modus werden das System über ~220 V/50 – 60 Hz mit Strom versorgt und der Akku geladen. Die Ladezeit beträgt 12 bis 14 Stunden.
- Bitte denken Sie daran, die Wechselspannungsversorgung auszuschalten und die Stromversorgung zu trennen, sobald das Aufladen abgeschlossen ist.

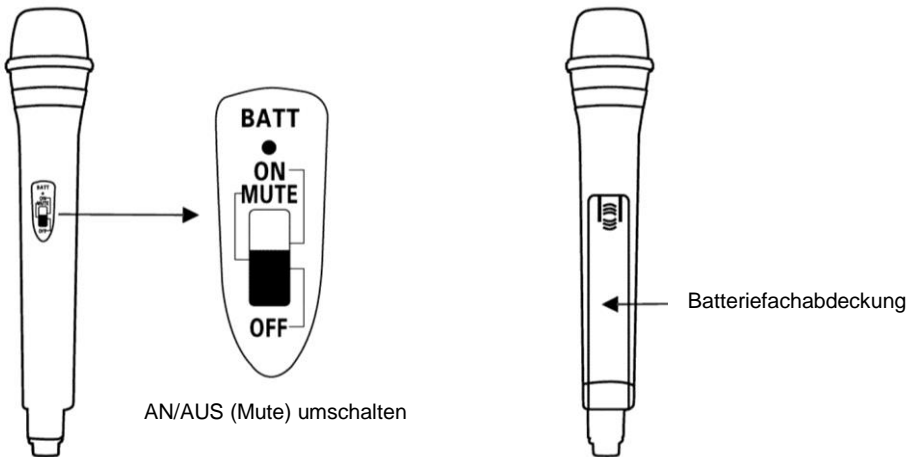
4.3 Wechselspannungsmodus (AC Power):

Wenn die Wechselspannungstaste (AC POWER EIN) eingeschaltet ist, schalten Sie die Stromversorgung auf den Wechselspannungsmodus ein. Das System wird über ~220 V/50 bis 60 Hz mit Strom versorgt und befindet sich im Betriebsmodus.

5. Ein-/Ausschalter der Wechselspannungsstromversorgung (AC POWER):
 - Bei Akkustromversorgung schalten Sie diese Taste bitte auf Aus.
 - Im Akkulade-/Aus-Modus oder bei Stromversorgung mit $\sim 220\text{ V}/50 - 60\text{ Hz}$ schalten Sie diese Taste auf Ein.
 - Schalten Sie zum Abschalten des gesamten Systems die Stromversorgung auf Wechselspannung (AC INPUT) ein und schalten die AC POWER Taste aus.
6. Externe Stromversorgung (12V/50W):
Pluspol: Roter Terminal zu Pluspol.
7. Minuspol: Schwarzer Terminal zu Minuspol.
8. Wechselspannungsstromversorgung (AC POWER): $\sim 220\text{ V} / 50 - 60\text{ Hz}$, 50 W

KABELLOSES MIKROFON

1. Legen Sie die Batterie ein und stellen sicher, dass sie entsprechend der Pole richtig ausgerichtet ist.
2. Schalten Sie das Gerät ein. Die LED leuchtet auf.
3. Für besten Empfang darf die Entfernung bei der Drahtlosübertragung maximal 15 Meter betragen.
4. Falls das Mikrofon vorübergehend nicht genutzt wird, schalten Sie es aus oder stumm.
5. Halten Sie sich bei der Nutzung des Mikrofons von Metalloberflächen oder -wänden fern, da sich dies auf die Drahtlosübertragung auswirken kann.
6. Die maximale Reichweite des Drahtlosmikrofons beträgt 30 Meter. Wenn die Batterie schwach ist, verkürzt sich auch die Reichweite. Die Reichweite kann auch durch die Nutzungsumgebung beeinträchtigt werden.
7. Für beste Klangqualität beim Singen halten Sie das Mikrofon bitte 5 bis 15 cm vom Mund entfernt und in einem Winkel von 45 Grad.
8. Wenn Sie zwei Mikrofone derselben Frequenz nutzen, halten Sie diese zur Vermeidung von Störungen mindestens 100 Meter voneinander entfernt.
9. Bitte achten Sie auf die Batterieleistung. Bei geringem Batteriestand nimmt die Leistung stufenweise ab. Falls Sie es lange Zeit nicht benutzen, denken Sie bitte daran, die Batterien zu entfernen. Andernfalls kann Batterieflüssigkeit das Mikrofon beschädigen.



Service-Abwicklung

Sollten Sie Grund zu Beanstandung haben oder Ihr Gerät weist einen Defekt auf, wenden Sie sich an Ihren Händler oder setzen Sie sich bitte mit der Serviceabteilung der Firma JAY-tech GmbH in Verbindung, um eine Serviceabwicklung zu vereinbaren.

Servicezeit: Mo - Do von 8.00 Uhr bis 17.00 Uhr
Freitag von 8.00 Uhr bis 14.00 Uhr
Telefon-Nr.: 02161 / 575 8950
Email: info@jay-tech.de

Bitte senden Sie Ihr Gerät nicht ohne Aufforderung durch unser Service-Team an unsere Anschrift. Die Kosten und die Gefahr des Verlustes gehen zu Lasten des Absenders. Wir behalten uns vor, die Annahme unaufgeforderter Zusendungen zu verweigern oder entsprechende Waren an den Absender unfrei bzw. Auf dessen Kosten zurückzusenden.

Einsatzbereich

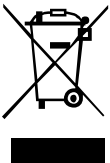
Die Bluetooth-Verbindung wird per Funk in einem speziellen Frequenzband hergestellt. Dieses Frequenzband ist weltweit freigegeben. Dadurch können Sie das Gerät auch weltweit einsetzen. Der Funkkontakt ist innerhalb eines Bereiches von 10 m möglich.



EG Konformitätserklärung

Das Produkt erfüllt die Schutzanforderungen der europäischen Richtlinien EMV 2004/108/EG.

Die EG-Konformitätserklärung zu diesem Produkt finden Sie unter www.jay-tech.de.



Richtlinie 2002/96/EG über Elektro- und Elektronik-Altgeräte (WEEE)

Altgeräte dürfen nicht in den Hausmüll!

Sollte das Gerät einmal nicht mehr benutzt werden können, so ist jeder Verbraucher gesetzlich verpflichtet, Altgeräte getrennt vom Hausmüll z.B. bei einer Sammelstelle seiner Gemeinde/seines Stadtteils abzugeben. Damit wird gewährleistet, dass die Altgeräte fachgerecht verwertet und negative Auswirkungen auf die Umwelt vermieden werden. Deswegen sind Elektrogeräte mit diesem Symbol gekennzeichnet.

JAY-tech GmbH

Krefelder Straße 657
D-41066 Mönchengladbach
Deutschland

Tel. 02161 / 575 890
www.jay-tech.de
info@jay-tech.de

